



Путь пациента с раком легкого долгий и сложный, поскольку представляет собой целый комплекс мероприятий. Очень важно запастись терпением и позитивным психологическим настроем, и не дать возможность неизвестности, страху и отчаянию взять вверх. Каждый шаг на вашем пути имеет значение, и, порой, сложно самостоятельно разобраться, как следует поступить и какое решение необходимо принять. Здесь очень важно, чтобы вас взяли за руку и помогли пройти этот путь вместе.

Наведите камеру телефона на QR-код и откройте интерактивный путь пациента

### 01 профилактика

Нам кажется, что рак лёгкого — это то, что случается с другими, но не с нами. Мысленно мы рифмуем этот диагноз с курением, хотя он может застать врасплох того, кто ни разу не держал в руках сигарету. С такими установками человеку легче жить, но он теряет бдительность.

*Важно знать, что рак легкого в некоторых случаях протекает бессимптомно, поэтому не стоит пренебрегать консультацией врача. Лучше всегда держать руку на пульсе.*



### 02 СИМПТОМЫ

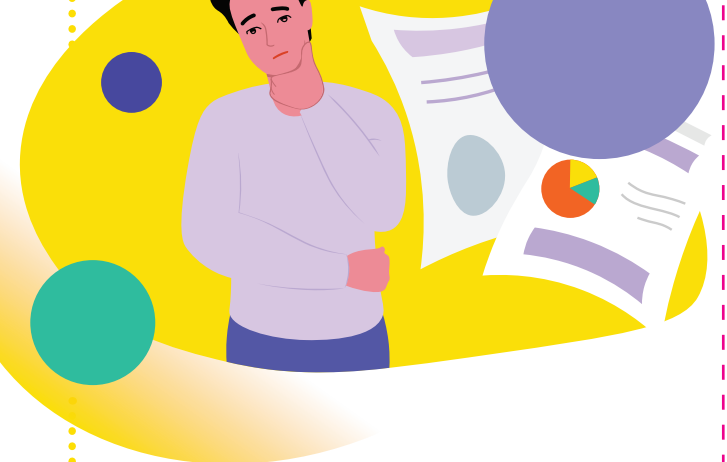
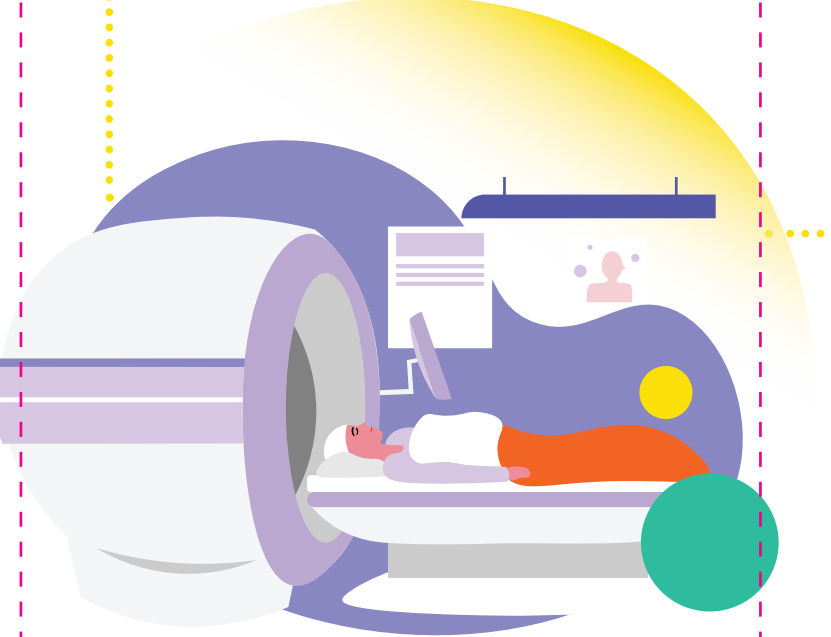
Очевидный сигнал для посещения терапевта — это такие симптомы, как одышка, боль в груди, длительный кашель или кашель с прожилками крови. При подозрении на рак терапевт выдаёт направление к врачу-онкологу на дополнительную диагностику.

*Помните, пожалуйста, что своевременный визит к врачу позволяет или снять опасные подозрения, или выявить болезнь на ранней стадии, когда онкопроцесс еще не сильно распространен, и рак, как правило, операбелен. Чем раньше обнаружена болезнь, тем выше шансы на излечение.*

### 03 постановка диагноза

Для подтверждения или опровержения диагноза предстоит сдать анализы крови, пройти компьютерную томографию и другие диагностические обследования. Их назначает врач-онколог. Он же определит стадию заболевания, если диагноз подтвердится, а также тип опухоли.

*Определение типа опухоли — ключевой фактор для подбора наиболее эффективной тактики лечения.*



### 04 тактика лечения

Выбор тактики лечения — крайне важный этап пути любого пациента! Какие препараты использовать? До или после операции? А лучевая терапия? Ответы даёт медицинский консилиум, то есть команда врачей-специалистов (чаще всего это химиотерапевт, хирург, лучевой терапевт, патоморфолог).

*Доверяйте, пожалуйста, вашему врачу и соблюдайте его рекомендации — от этого в значительной степени зависит успех лечения. Дополнительную информацию по теме ищите в достоверных и надёжных источниках. Если мучают сомнения, обратитесь за вторым мнением к другим специалистам.*

### 05 неoadъювантная терапия

Даже если вам показана операция на лёгком, лечение не всегда начинается именно с неё. В определённых клинических случаях врачи назначают пациентам неoadъювантную химиотерапию.

*Она помогает уменьшить размер опухоли, а также борется с раковыми клетками, которые могут остаться даже после операции.*



### 06 предреабилитация

Перед операцией обычно рекомендуют предреабилитацию — комплекс мер, который поможет пациенту легче перенести изменения в организме после хирургического вмешательства. Обычно это комплекс физических упражнений, но могут быть и другие рекомендации.

*Заранее поговорите с врачом о реабилитации. Этот процесс, вопреки расхожему мнению, начинается с момента постановки онкологического диагноза. Выясните, как помочь своему организму в период подготовки к операции и после.*





## Путь пациента с раком легкого



Наведите камеру телефона на QR-код и перейдите к чат-боту, который будет полезен тем, кто хочет знать больше о своем здоровье, пациентам и их близким

### 12 реабилитация после лечения

Современный подход к лечению рака лёгкого предполагает, что реабилитация пациента не менее важна, чем основное лечение. Ведь без комплексного восстановления, как физического, так и психологического, человеку сложно вернуться к полноценной жизни.

**Информация в материале не заменяет консультацию специалиста. Обратитесь к лечащему врачу**

**18+** Памятка предназначена для передачи врачом пациентам с раком лёгкого.  
M-RU-00010325 Март 2023  
© 2023 АО «Рош-Москва», 107031, Россия, г. Москва, Трубная площадь, дом 2, помещение 1, этаж 1, комната 42, МФК «Галерея Неглинная».  
Тел.: +7 (495) 229 29 99

### 11 метастазы рака легкого

Важно помнить, что в некоторых случаях после хирургического удаления опухоли или проведения другого вида терапии рака лёгкого могут появиться метастазы, поэтому все пациенты должны регулярно проходить обследование. Для подбора последующей оптимальной терапии нужно подробнее определить тип опухоли. Для этого рекомендуют проведение молекулярно-генетического исследования для выявления тех или иных мутаций, а также тестирование для определения экспрессии белка PD-L1 иммуногистохимическим методом.

*При метастатическом раке лёгкого оперативное лечение отходит на второй план и используется только по ограниченному показаниям. Основное значение приобретает лекарственная терапия: традиционные химиопрепараты, таргетная терапия и иммунотерапия, которая оказывает системное воздействие и влияет на все метастатические очаги.*



### 10 последующее наблюдение

Пройдя все этапы лечения, пациент достигает ремиссии — состояния, в котором признаки онкозаболевания или вовсе отсутствуют, или выражены незначительно, а значит не мешают человеку вернуться к привычному укладу жизни... или начать новую жизнь!

*После завершения лечения необходимо регулярно наблюдаться у онколога и систематически проходить диагностические обследования. Это позволит вовремя «поймать» рецидив заболевания, если таковой случится. Но мы желаем вам пожизненной и стойкой ремиссии!*

### 09 адъювантная терапия

Пациенту может быть показана адъювантная, то есть послеоперационная лекарственная терапия. Её задача — уничтожить оставшиеся после операции микрометастазы и тем самым снизить риск развития рецидива рака (т.е. возврата клинических проявлений заболевания). Начинать адъювантную терапию допустимо не позднее, чем через два месяца после операции.

*Адъювантная терапия существенно повышает шансы на стойкую ремиссию. Однако врач назначает её только при условии, что пациент восстановился после операции и готов к следующему этапу. Речь не только о физическом состоянии, но и психологическом. Очень важно сохранять мотивацию и оптимистический настрой — помните об этом, пожалуйста!*



### 08 послеоперационная реабилитация

Послеоперационная реабилитация — не менее важный компонент лечения. Врачи могут назначить пациенту особую дыхательную гимнастику и диету для скорейшего восстановления организма после хирургического вмешательства. Предписания специалистов нельзя игнорировать!

*Дело в том, что от скорости восстановления организма после операции зависит дальнейшая тактика лечения пациента с раком лёгкого. Пренебрежение рекомендациями специалиста снижает шанс применить следующий этап терапии. Это ухудшит прогноз. Ваша вовлеченность в процесс лечения и готовность к «командной работе» с врачом, напротив, приближает победу над болезнью.*

### 07 операция

Объём хирургического вмешательства специалисты определяют заранее. Это может быть удаление как части, так и всего легкого целиком.

*После операции врачи исследуют удалённую опухоль, проводят диагностические тесты (определение онкомаркеров, молекулярно — генетическое исследование на наличие мутаций, определение уровня экспрессии PD-L1). Это важный этап, который позволит специалистам принять решение о дальнейшей терапии. На этом этапе часто назначают лекарственную (адъювантную) терапию, чтобы снизить вероятность повторного появления симптомов рака (рецидива).*

