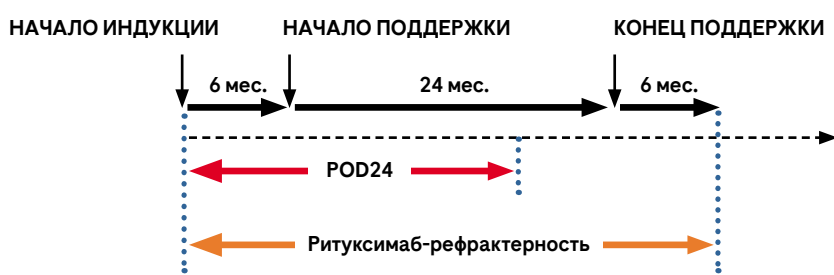


Что такое POD24?

POD24 (Progression Of Disease), или раннее прогрессирование при ФЛ, определяется как прогрессирование ФЛ в первые 24 месяца от НАЧАЛА первой линии иммунохимиотерапии.¹

Раннее прогрессирование следует отличать от ритуксимаб-рефрактерного течения заболевания, когда наблюдается отсутствие ответа или прогрессирование заболевания на фоне ритуксимаб-содержащей терапии или в течение 6 месяцев после ее завершения (любая линия терапии).²



В группе пациентов с ФЛ с частичным ответом или стабилизацией опухоли увеличивается риск раннего прогрессирования заболевания (POD24).³

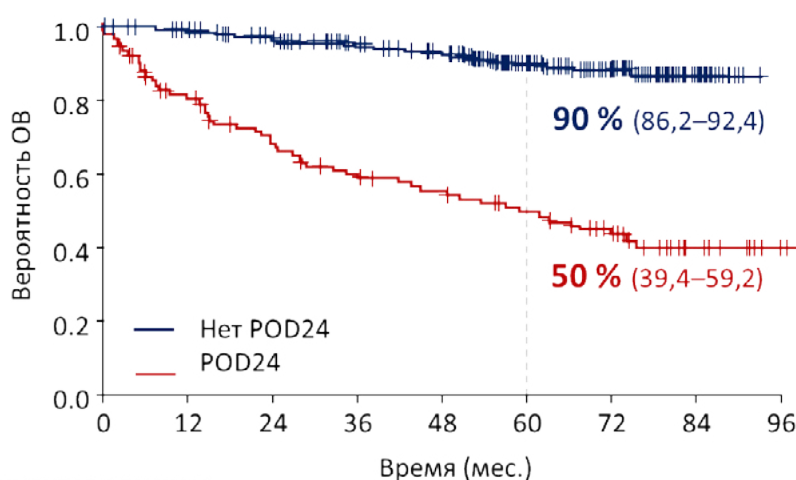
При этом 68 – 75% пациентов с ФЛ, получивших ≥3 линий терапии, имеют в анамнезе POD24.^{4,5}

В свою очередь, раннее прогрессирование является фактором плохого прогноза у таких пациентов.⁶

ОВ пациентов с ФЛ при наличии POD24 достоверно ниже, чем у пациентов без POD24⁶

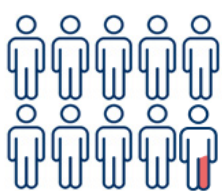
Анализ базы данных National LymphoCare

- 530 пациентов с ФЛ, все получили R-CHOP в 1 линии терапии
- У 20% пациентов после 1 линии терапии было отмечено раннее прогрессирование заболевания (POD24), которое коррелировало со снижением общей выживаемости



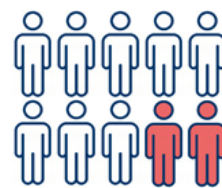
	0	12	24	36	48	60	72	84	96
№. пациентов с риском									
POD 24	110	82	66	56	50	42	32	14	3
Нет POD24	420	408	387	363	344	253	145	34	0

У пациентов с ФЛ с POD24 выше частота трансформации в ДВКЛ⁶



3% в год

частота трансформации в общей популяции пациентов с ФЛ



20% в год

частота трансформации среди пациентов с ФЛ при прогрессировании заболевания в первые 2 года от начала терапии первой линии

ФЛ – фолликулярная лимфома; ОВ – общая выживаемость; POD24 – прогрессирование заболевания в течение первых 24 мес. с начала первой линии иммунохимиотерапии.

1. Casulo et al. J Clin Oncol 2015;33:2516–22

2. Sehn L. et al., Lancet Oncol 2016; 17: 1081–93

3. Российские клинические рекомендации Фолликулярная лимфома, МЗ РФ, 2022, <https://rusoncohem.ru/klinrec/follikulyarnaya-limfoma-proekt-2022>, дата доступа 29.04.2023

4. Jamie T.Ta et al (2021). Blood 138. Suppl 1, p 4080;

5. S. Fujii, Y. Tada, K. Nozaki et al (2020). Annals of Hematology, vol. 99, p. 2133–2139

6. Casulo et al. J Clin Oncol 2015;33:2516–22

©АО «Рош-Москва», 2023 г.

Сведения, содержащиеся в данном письме, носят информационный характер и направлены Вам исключительно с целью предоставления наиболее актуальной научно-справочной информации о препаратах компании «Рош». Информация в данном письме предназначена только для работников сферы здравоохранения и не может рассматриваться в качестве публичной оферты, не имеет целью воздействовать на продвижение продукции/услуг компании «Рош» и сама по себе не должна служить основанием для принятия каких-либо решений о назначении (выписке) какого-либо препарата. Вы получили данное письмо от компании АО «Рош-Москва», потому что дали согласие на рассылку информационных сообщений. Материал может содержать информацию о препаратах и/или показаниях, незарегистрированных на территории Российской Федерации. С Политикой по обработке персональных данных компании «Рош» можно ознакомиться по [ссылке](#).

Если у Вас есть вопрос, Вы можете задать его в [службу медицинской информации](#).